

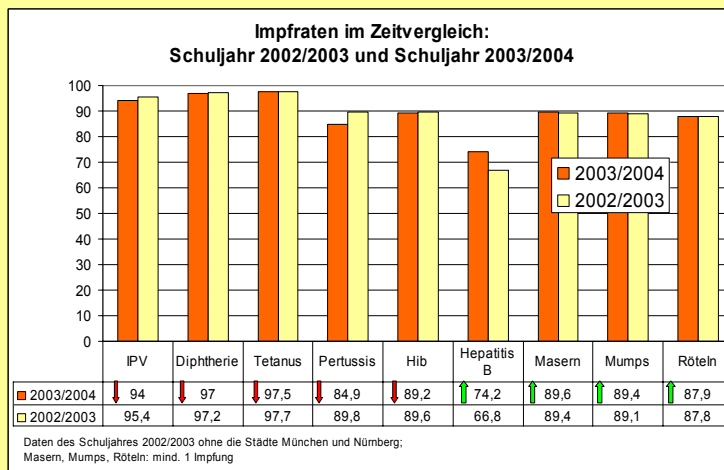


## Der Impfstatus der Kinder in Bayern

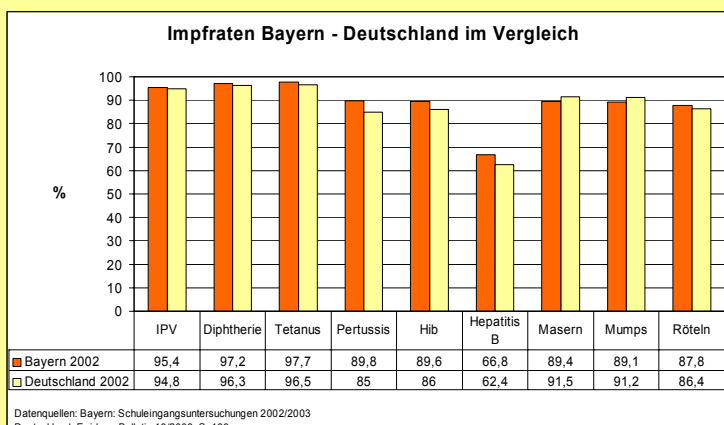
Der Impfstatus der Einschulungskinder in Bayern ist insgesamt gut. Das ist auch darauf zurückzuführen, dass die Vorsorgeuntersuchungen für Kinder (U 1 bis U 9) in Bayern sehr gut angenommen werden – selbst an der U 9 (für 5-Jährige) haben mehr als 90 % der Kinder teilgenommen. Dennoch muss der Impfschutz der Kinder weiter verbessert werden, bei einigen Impfungen gibt es lokal deutliche Defizite (siehe unten).

Im **Vergleich mit dem Vorjahr** fällt vor allem auf, dass sich der Impfstatus bei Hepatitis B verbessert, bei Pertussis verschlechtert hat. Ein deutlicher Erfolg ist der Zuwachs bei der 2. Masernimpfung (siehe Tabelle auf S. 3): inzwischen haben 44 % der Kinder die 2. Masernimpfung, im Vorjahr waren es gerade einmal halb so viele.

Bei den übrigen Impfungen gab es nur kleinere Änderungen. Zum regionalen Zeitvergleich siehe den Gesundheitsmonitor 2/2003 ([www.lgl.bayern.de/de/left/fachinformationen/gesundheit/gbe.htm](http://www.lgl.bayern.de/de/left/fachinformationen/gesundheit/gbe.htm)).



Gegenüber dem **Bundesdurchschnitt 2002** gibt es insgesamt keine relevanten Unterschiede:



**Mädchen** sind zwar etwas besser geimpft als **Jungen**, die Differenzen bei den Impfraten betragen jedoch bei den einzelnen Impfungen stets weniger als 1 Prozent-Punkt.

Vergleicht man **Kita-Kinder** (Kitabesuch mind. 1 Jahr) mit **Hauskindern**, so sind Kitakinder wie zu erwarten durchgängig etwas besser geimpft als Hauskinder.

### Ausgabe 3/2004

Der Gesundheitsmonitor stellt schlaglichtartig aktuelle Daten zur gesundheitlichen Situation der Menschen vor. Er informiert außerdem über Projekte der Prävention und Gesundheitsförderung. Wenn Sie möchten, dass der Gesundheitsmonitor eines Ihrer Projekte vorstellt, schicken Sie uns Ihre Projektbeschreibung. Kritik und Anregungen sind willkommen.

### Ihre Ansprechpartner:

Joseph Kuhn  
Tel.: 089/31560-302  
[joseph.kuhn@lgl.bayern.de](mailto:joseph.kuhn@lgl.bayern.de)  
(Gesundheitsberichterstattung)

Gabriele Morlock  
Tel.: 089/31560-258  
[gabriele.morlock@lgl.bayern.de](mailto:gabriele.morlock@lgl.bayern.de)  
(Schuleingangsuntersuchungen)

PD Dr. Manfred Wildner  
Tel.: 089/31560-135  
[manfred.wildner@lgl.bayern.de](mailto:manfred.wildner@lgl.bayern.de)  
(Querschnittsfragen)

**Die bayerische Gesundheitsberichterstattung online:**  
[www.lgl.bayern.de/de/left/fachinformationen/gesundheit/gbe.htm](http://www.lgl.bayern.de/de/left/fachinformationen/gesundheit/gbe.htm)

### Der Impfstatus

In Bayern wird im Rahmen der Schuleingangsuntersuchungen von den Gesundheitsämtern auch der Impfstatus der Kinder erhoben. Die **gesetzliche Grundlage** dafür ist § 34 (11) Infektionsschutzgesetz.

Für die **Berechnung** der Impfraten wird die Zahl der Impfungen auf die Zahl der vorgelegten Impfdokumente bezogen. Bei insgesamt 131.298 untersuchten Kindern im Schuljahr 2003/2004 war das für 121.542 Kinder (92,6 %) möglich. Dargestellt werden hier die Impfraten für die abgeschlossene Grundimmunisierung bzw. bei Masern, Mumps und Röteln für mindestens die erste Impfung.

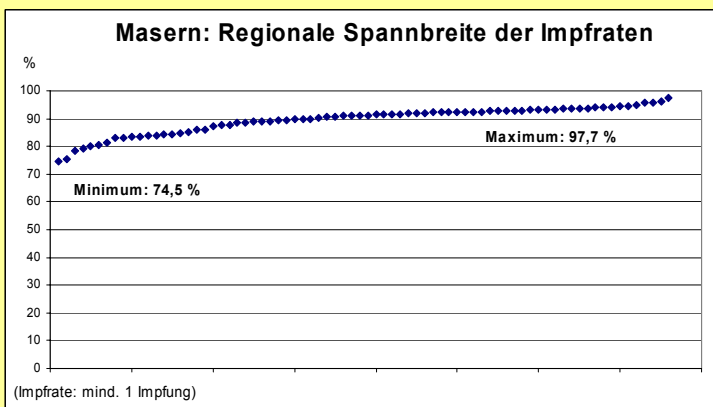


Nach der **Nationalität** der Kinder betrachtet, sind deutsche Kinder gegen Polio, Diphtherie, Tetanus, Pertussis und Hib etwas besser geimpft, bei Hepatitis B, Masern, Mumps und Röteln dagegen die nichtdeutschen Kinder.

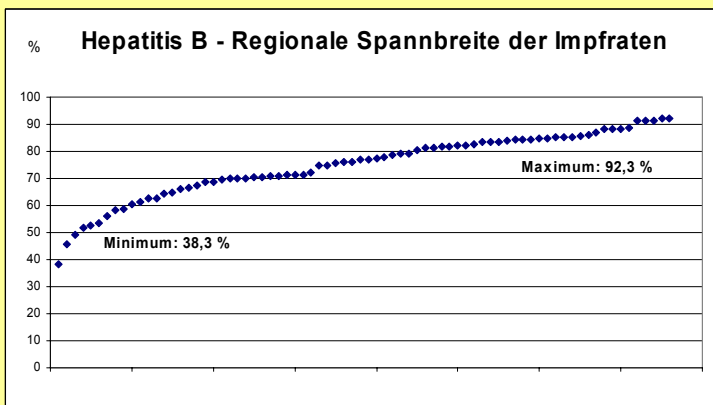
	Impfstatus und Nationalität	
	deutsch	nichtdeutsch
IPV	94 %	93,6 %
Diphtherie	97,2 %	96,7 %
Tetanus	97,8 %	96,8 %
Pertussis	84,5 %	83,9 %
Hib	89,4 %	85,7 %
Hepatitis-B	73,6 %	80,1 %
Masern	89,2 %	93,3 %
Mumps	89,1 %	93 %
Röteln	87,7 %	91,7 %

(Masern, Mumps, Röteln: mind. 1 Impfung, Pertussis: mind. 4, alle anderen: mind. 3 Impfungen)

Ausgeprägt sind die **regionalen Unterschiede** bei einigen Impfungen (vgl. Tabelle, S. 3). Bei leicht übertragbaren Krankheiten wie den Masern bestehen somit regional erhöhte Ausbruchsrisiken.



In ähnlichen Größenordnungen wie bei den Masern bewegen sich auch die regionalen Spannweiten bei Mumps und Röteln (gegen Masern, Mumps und Röteln wird meist zusammen in einer Kombinationsimpfung geimpft). Noch ausgeprägter ist die regionale Spannweite bei Hepatitis B. Hier sind zwar keine lokalen Ausbrüche zu befürchten, da der Erreger im Wesentlichen nur durch Blutkontakte übertragen wird, der individuelle Impfschutz der Kinder in einigen Regionen ist aber offensichtlich mangelhaft.



## Informationen zum Thema Impfen

Die **Ständige Impfkommission beim Robert Koch-Institut (STIKO)** erarbeitet die Grundlagen für die allgemeinen Impfeempfehlungen der Länder. Informationen dazu, z.B. den jeweils gültigen Impfkalender für Kinder, gibt es im Internet unter [www.rki.de](http://www.rki.de).

Hinweise zu den einzelnen Impfungen bietet auch die Internetseite des **Bayerischen Staatsministeriums für Umwelt, Gesundheit und Verbraucherschutz** unter [www.stmugv.bayern.de/de/gesundheits/impfen\\_patient.htm](http://www.stmugv.bayern.de/de/gesundheits/impfen_patient.htm).

## Gesundheitsmonitor Bayern

Der Gesundheitsmonitor ist Teil der bayerischen Gesundheitsberichterstattung nach Art. 10 des Gesundheitsdienst- und Verbraucherschutzgesetzes. Nachdruck mit Quellenangabe erwünscht, Belegexemplar erbeten.



Gesundheitsberichterstattung für Bayern

## Impressum

Herausgeber:

Bayerisches Landesamt  
für Gesundheit und  
Lebensmittelsicherheit

Eggenreuther Weg 43  
91058 Erlangen  
Tel.: 09131/764-0

[www.lgl.bayern.de](http://www.lgl.bayern.de)  
[pressestelle@lgl.bayern.de](mailto:pressestelle@lgl.bayern.de)

Erlangen, Oktober 2004

**Die bayerische Gesundheitsberichterstattung online:**  
[www.lgl.bayern.de/de/left/fachinformationen/gesundheits/gbe.htm](http://www.lgl.bayern.de/de/left/fachinformationen/gesundheits/gbe.htm)



## Imprafaten nach Gesundheitsämtern

	IPV	Diphtherie	Tetanus	Pertussis	Hib	Hepatitis B	Masern	Masern: 2 und mehr		
								Impfungen	Mumps	Röteln
Ingolstadt	96,6	98,0	98,1	92,6	84,3	85,2	92,9	51,4	93,0	92,8
München-Stadt	91,2	96,7	97,3	83,7	86,1	71,5	88,9	43,6	88,4	86,1
Altötting	90,1	96,1	96,5	85,9	84,7	79,3	89,9	65,5	89,8	89,4
Berchtesgadener Land	95,2	96,6	96,7	85,1	82,6	49,1	87,6	43,9	87,4	87,2
Bad Tölz	86,6	89,6	94,0	80,1	83,1	38,3	75,3	13,6	75,0	69,2
Dachau	91,2	95,7	96,9	82,9	85,5	69,8	83,3	33,4	83,1	82,6
Ebersberg	91,2	97,6	98,5	82,8	85,8	53,3	84,2	32,0	83,4	79,6
Eichstätt	96,6	97,9	98,2	85,1	89,5	75,9	92,5	39,0	92,4	92,2
Erding	93,5	95,9	96,3	77,1	87,6	56,1	78,2	30,1	78,0	77,2
Freising	94,3	97,5	98,2	85,7	89,8	71,0	88,6	42,4	88,4	88,1
Fürstenfeldbruck	92,3	95,8	97,1	74,9	85,8	65,9	84,6	36,0	84,3	79,8
Garmisch-Partenkirchen	90,7	96,1	97,5	82,1	84,6	62,5	80,3	21,4	80,4	80,0
Landsberg a. Lech	93,5	96,8	97,7	84,2	90,9	68,6	85,9	50,6	85,5	84,3
Miesbach	91,5	95,7	96,6	77,4	86,7	64,2	80,0	34,4	79,8	77,9
Mühldorf a. Inn	92,1	96,7	97,4	80,7	86,4	68,5	83,9	56,7	83,8	83,4
München-Land	92,7	93,3	93,8	88,5	90,9	64,9	89,5	43,8	88,7	86,8
Neuburg-Schrobenhausen	95,8	98,0	98,3	90,3	87,8	81,3	90,9	37,9	91,0	90,8
Pfaffenhofen a.d. Ilm	95,1	98,2	98,1	79,8	83,4	69,5	87,9	39,3	87,5	86,2
Rosenheim	88,0	95,4	95,9	79,6	83,0	45,6	79,4	31,1	79,3	72,7
Starnberg	90,8	94,9	97,2	80,1	85,6	60,3	83,4	37,0	82,2	79,2
Traunstein	91,5	94,8	95,4	78,6	83,5	58,5	84,3	43,2	83,8	82,9
Weilheim-Schongau	94,1	96,0	97,4	84,4	91,5	71,3	85,2	36,0	85,0	82,4
Deggendorf	97,9	98,2	98,7	88,3	91,6	82,1	93,1	64,1	93,0	92,8
Freyung-Grafenau	97,9	99,0	98,6	86,6	95,6	92,1	96,0	49,2	96,4	96,2
Kehlheim	95,3	98,6	99,1	92,3	92,4	78,7	93,8	42,3	93,8	92,6
Landshut	92,7	97,5	97,7	86,9	92,3	75,7	90,4	45,1	90,3	90,1
Passau	93,6	96,9	97,3	92,0	93,1	79,2	91,2	39,5	90,8	90,5
Regen	94,4	99,1	99,1	91,2	92,4	83,4	93,7	46,0	93,8	93,3
Rottal-Inn	95,5	97,4	95,9	84,7	91,1	70,5	89,9	55,7	91,4	83,6
Straubing-Bogen	92,0	97,5	97,6	88,9	91,8	88,8	93,6	67,1	93,3	92,9
Dingolfing-Landau	95,3	98,0	98,2	86,5	93,0	77,7	91,4	43,6	91,0	90,7
Amberg-Weizbach	95,0	97,4	97,6	90,4	91,0	77,1	93,4	45,7	93,8	92,5
Cham	96,5	97,3	97,3	95,8	94,4	91,1	95,8	76,9	95,3	95,0
Neumarkt i.d. Opf.	94,5	96,8	97,1	54,4	90,4	81,2	94,0	33,5	94,2	93,9
Neustadt a.d. Waldnaab	92,8	97,6	97,9	81,3	83,7	62,6	88,8	44,6	88,6	88,6
Regensburg	94,6	97,6	97,6	88,3	89,4	84,3	91,7	44,0	91,6	90,9
Schwandorf	93,6	98,4	98,6	89,2	88,9	85,4	96,2	59,9	96,1	95,7
Tirschenreuth	93,0	96,6	97,2	85,4	89,3	71,0	88,7	43,2	88,6	88,5
Bamberg	95,9	97,3	97,6	84,8	90,6	85,6	90,0	40,4	89,8	89,4
Bayreuth	96,7	97,9	98,1	93,3	94,1	88,3	91,6	38,8	91,2	91,0
Coburg	96,4	97,9	98,0	77,9	80,2	52,6	81,4	50,6	80,7	77,7
Forchheim	97,2	98,9	99,0	83,4	91,5	84,7	92,3	51,4	92,4	91,8
Hof	93,4	94,8	94,6	87,3	91,7	86,1	92,9	57,4	92,8	92,2
Kronach	95,0	98,3	97,6	89,6	94,8	91,2	94,2	52,5	94,3	94,0
Kulmbach	95,6	98,0	98,3	88,2	90,3	74,8	90,6	41,5	90,4	89,3
Lichtenfels	95,3	98,6	98,8	88,6	91,6	82,4	91,7	56,2	91,4	90,8
Wunsiedel i. Fichtelgebirge	94,9	97,3	97,8	85,5	88,8	83,5	91,8	54,8	91,7	91,0
Nürnberg	94,1	97,4	97,5	78,7	88,1	80,5	92,6	48,3	92,5	87,9
Ansbach	93,6	96,9	97,2	89,4	90,2	77,2	93,2	38,8	93,0	92,1
Erlangen-Höchstadt	97,5	98,7	98,8	94,1	95,9	88,2	94,3	57,2	94,5	93,8
Fürth	94,3	98,2	98,3	89,0	93,6	84,9	92,6	49,6	92,7	91,4
Nürnberg-Land	95,6	97,0	97,5	81,5	91,1	66,5	87,3	40,5	87,4	85,6
Neustadt a.d. Aisch	96,4	98,3	98,4	91,4	92,1	86,9	94,6	60,1	94,2	93,9
Roth	93,9	98,1	98,7	89,1	93,2	81,6	92,2	56,5	92,2	91,1
Weißenburg-Gunzenhausen	92,7	93,6	96,9	87,7	88,7	77,1	92,4	53,4	92,4	91,8
Aschaffenburg	94,3	97,4	98,2	86,9	84,9	74,7	91,6	36,5	91,2	89,3
Bad Kissingen	96,4	99,0	99,1	91,8	90,4	82,0	94,3	39,2	94,4	93,9
Rhön-Grabfeld	95,9	98,3	98,4	88,7	87,9	84,2	93,4	28,3	93,4	92,5
Haßberge	96,2	97,7	98,1	89,2	92,7	83,7	92,7	40,0	92,7	91,7
Kitzingen	95,9	99,0	99,4	91,4	93,1	88,1	93,7	38,4	93,4	93,1
Miltenberg	95,8	97,1	97,3	49,9	93,1	67,2	92,0	24,5	91,7	91,3
Main-Spessart	99,3	99,7	99,7	97,1	98,3	91,3	97,7	30,0	97,7	97,4
Schweinfurt	95,9	97,9	98,2	88,0	90,7	83,9	94,9	54,8	94,8	94,4
Würzburg	96,1	98,4	98,6	92,7	95,4	84,5	90,8	54,8	90,1	85,9
Augsburg-Stadt	93,8	96,7	97,5	83,8	86,7	72,2	92,3	48,2	92,2	91,2
Memmingen	89,2	96,8	97,2	86,0	89,9	51,8	74,5	29,6	75,5	73,6
Aichach-Friedberg	94,6	96,7	97,1	53,5	78,9	61,3	86,0	40,2	86,7	86,0
Augsburg-Land	95,0	98,0	98,4	88,9	90,2	71,3	91,2	48,8	91,0	89,8
Dillingen a.d. Donau	96,4	95,4	96,6	85,7	93,3	92,3	91,3	47,6	92,1	92,2
Günzburg	93,0	97,9	97,9	87,4	88,7	81,7	92,5	51,2	92,6	92,2
Neu-Ulm	96,1	98,3	98,8	91,4	92,0	85,2	92,7	35,4	92,8	92,3
Lindau	94,1	97,2	97,6	85,6	88,9	69,9	83,5	42,8	83,7	82,5
Ostallgäu	94,3	97,4	98,2	85,2	92,3	70,1	89,1	57,4	89,2	88,6
Unterallgäu	94,1	97,2	97,9	85,6	90,6	58,2	83,1	30,2	83,0	81,7
Donau-Ries	94,8	97,2	97,5	87,5	90,1	76,0	89,3	34,2	89,5	89,3
Oberallgäu	92,9	96,2	96,8	85,3	84,8	70,4	83,8	40,7	83,2	79,5
<b>Gesamt</b>	<b>94,0</b>	<b>97,0</b>	<b>97,5</b>	<b>84,9</b>	<b>89,2</b>	<b>74,2</b>	<b>89,6</b>	<b>44,0</b>	<b>89,4</b>	<b>87,9</b>